



รายงานสถานการณ์ภัยแล้งและภัยพิบัติ ฉบับที่ 79

ประจำวันที่ 20 พฤษภาคม 2561

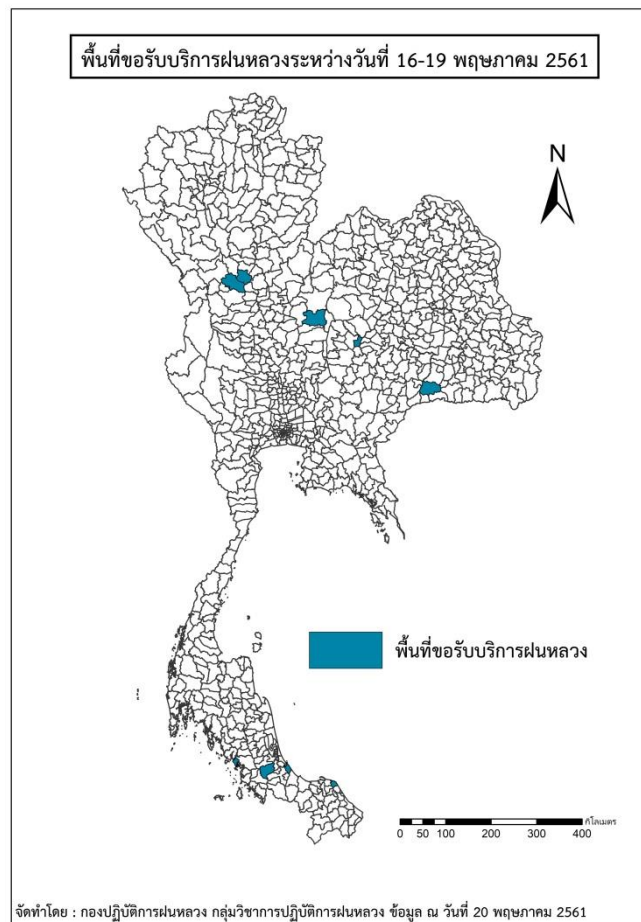
และผลการปฏิบัติการฝนหลวงประจำวันที่ 19 พฤษภาคม 2561

กลุ่มวิชาการปฏิบัติการฝนหลวง กองปฏิบัติการฝนหลวงกรมฝนหลวงและการบินเกษตร

royalrainmaking_academic@hotmail.com

๑ พื้นที่ขอรับบริการฝนหลวง (วันที่ 16 - 19 พฤษภาคม 2561)

ภาค	รายชื่อจังหวัด (อำเภอ) ที่มีผู้ขอรับบริการ	จำนวนผู้ขอรับบริการ (ราย)
เหนือ	กำแพงเพชร(พรานกระต่าย), สุโขทัย(คีรีมาศ), เพชรบูรณ์(หนองไผ่)	3
กลาง	ไม่มีการขอรับบริการ	0
ตะวันออกเฉียงเหนือ	ชัยภูมิ(เนินสง่า), สุรินทร์(ปราสาท)	2
ตะวันออก	ไม่มีการขอรับบริการ	0
ใต้	ตรัง(หาดสำราญ), ปัตตานี(ปะนาเระ), สงขลา(รัตภูมิ เมืองสงขลา)	7
รวม	8 จังหวัด(9 อำเภอ)	12



๑ สถานการณ์ภาวะหมอกควันในเขตกรุงเทพมหานคร

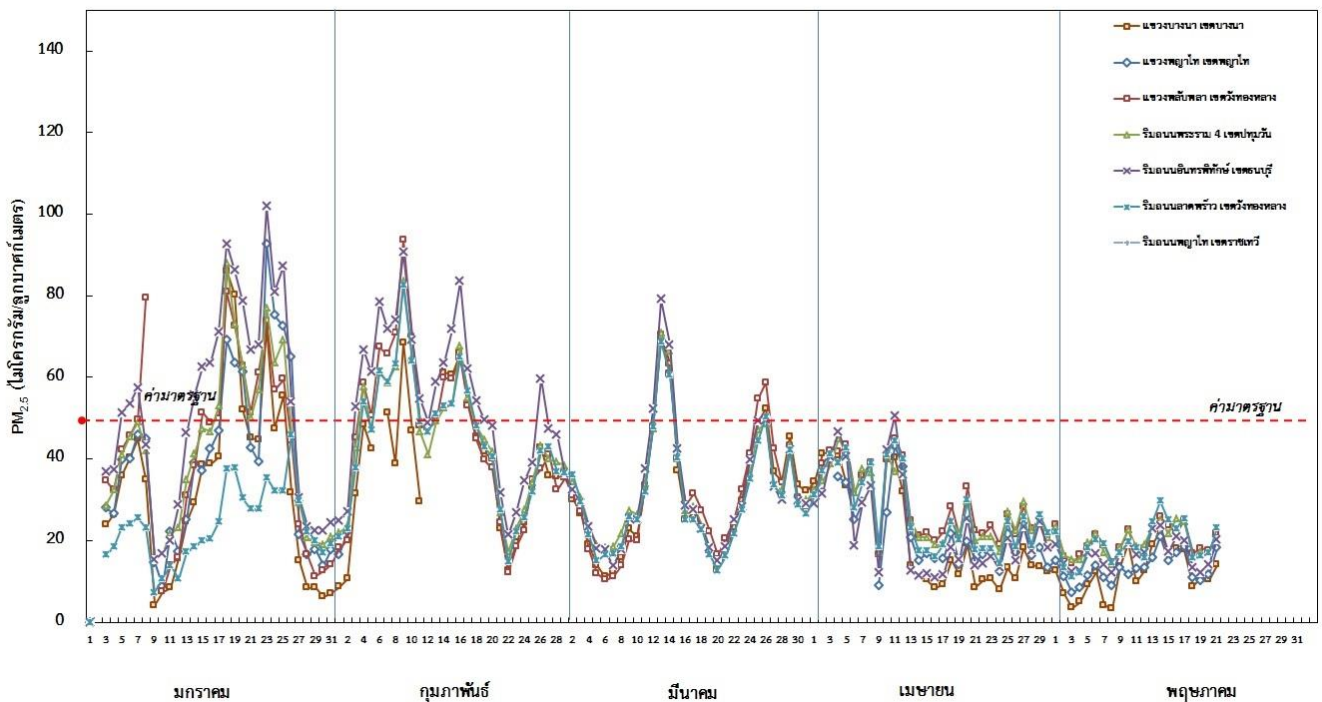
ตารางค่า PM_{2.5} ในเขตกรุงเทพมหานคร (เวลา 08.00 น.) 5 วันที่ผ่านมา มีค่าดังนี้

จังหวัด	ชื่อสถานี	ค่า PM _{2.5} ¹					คุณภาพอากาศ
		16 พ.ค.	17 พ.ค.	18 พ.ค.	19 พ.ค.	20 พ.ค.	
กรุงเทพฯ	แขวงบางนา เขตบางนา (05t)	18	9	11	10	14	ไม่เกินค่ามาตรฐาน
	แขวงพญาไท เขตพญาไท (59t)	19	11	10	12	18	ไม่เกินค่ามาตรฐาน
	แขวงพลับพลา เขตวังทองหลาง (61t)	25	17	18	18	22	ไม่เกินค่ามาตรฐาน
	ริมถนนอินทรพิทักษ์ เขตธนบุรี (52t)	20	13	12	14	20	ไม่เกินค่ามาตรฐาน
	ริมถนนลาดพร้าว เขตวังทองหลาง (53t)	25	16	16	17	23	ไม่เกินค่ามาตรฐาน

ที่มา: กรมควบคุมมลพิษ

๑ กราฟแสดงแนวโน้มค่า PM_{2.5} ในเขตกรุงเทพมหานคร ตั้งแต่วันที่ 1 มกราคม – 20 พฤษภาคม 2561

กราฟแสดงค่าเฉลี่ย 24 ชั่วโมงของ PM_{2.5} ในเขตกรุงเทพมหานคร ณ เวลา 08.00 น. ตั้งแต่วันที่ 1 มกราคม 2561 - ปัจจุบัน



¹PM_{2.5} คือ ปริมาณฝุ่นละอองขนาดไม่เกิน 2.5 ไมครอน มาตรฐานค่าเฉลี่ย 24 ชั่วโมง ต้องไม่เกิน 50 ไมโครกรัมต่อลูกบาศก์เมตร

๑ สถานการณ์ภาวะหมอกควันในพื้นที่ภาคเหนือ

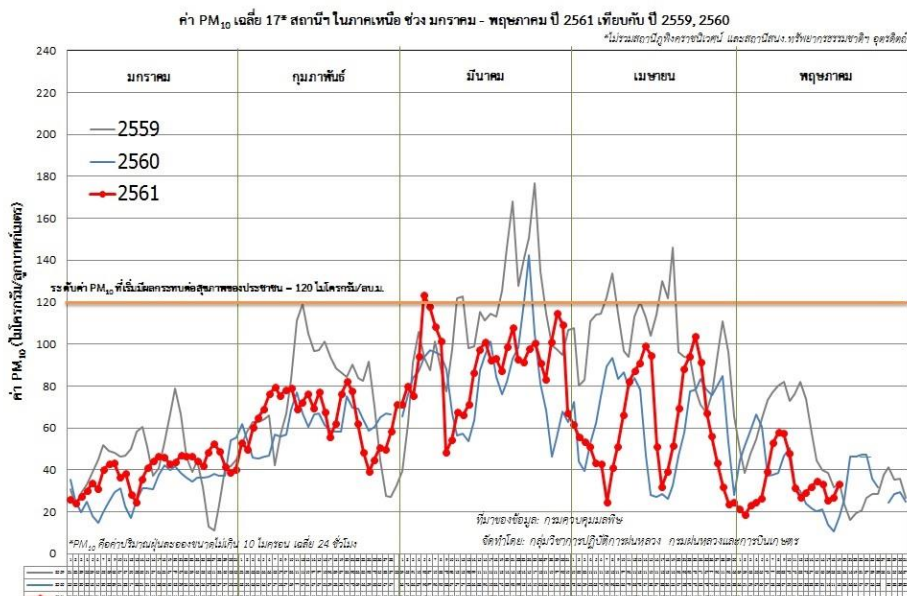
ตารางค่า PM₁₀ ในพื้นที่ภาคเหนือ (เวลา 09.00 น.) 5 วันที่ผ่านมามีค่าดังนี้

จังหวัด	จุดความร้อน* (จุด)	ชื่อสถานี	ค่า PM ₁₀ ^{1**}					คุณภาพอากาศ
			16 พ.ค.	17 พ.ค.	18 พ.ค.	19 พ.ค.	20 พ.ค.	
จ.เชียงราย	1	ต.เวียง อ.เมือง	30	29	26	21	37	ไม่เกินค่ามาตรฐาน
		ต.เวียงพางคำ อ.แม่สาย	27	31	26	32	41	ไม่เกินค่ามาตรฐาน
จ.เชียงใหม่	0	ต.ช่างเผือก อ.เมือง	52	47	39	36	46	ไม่เกินค่ามาตรฐาน
		ต.ศรีภูมิ อ.เมือง	39	36	27	31	32	ไม่เกินค่ามาตรฐาน
		ต.สุเทพ อ.เมือง* (Mobile)	51	41	33	34	47	ไม่เกินค่ามาตรฐาน
		ต.ช่างเคิ่ง อ.แม่แจ่ม (Mobile)	41	28	20	35	53	ไม่เกินค่ามาตรฐาน
จ.ลำปาง	0	ต.พระบาท อ.เมือง	30	29	24	21	23	ไม่เกินค่ามาตรฐาน
		ต.สบป่าด อ.แม่เกาะ	n/a	38	n/a	42	40	ไม่เกินค่ามาตรฐาน
		ต.บ้านดง อ.แม่เกาะ	31	27	22	16	22	ไม่เกินค่ามาตรฐาน
		ต.แม่เกาะ อ.แม่เกาะ	34	34	29	22	30	ไม่เกินค่ามาตรฐาน
จ.ลำพูน	0	ต.ในเมือง อ.เมือง	31	26	18	22	25	ไม่เกินค่ามาตรฐาน
จ.แม่ฮ่องสอน	0	ต.จองคำ อ.เมือง	38	34	22	30	56	ไม่เกินค่ามาตรฐาน
จ.น่าน	0	ต.ในเวียง อ.เมือง	30	30	17	17	21	ไม่เกินค่ามาตรฐาน
		ต.ห้วยโก๋น อ.เฉลิมพระเกียรติ	28	n/a	18	n/a	21	ไม่เกินค่ามาตรฐาน
จ.แพร่	0	ต.นาจักร อ.เมือง	36	31	25	19	23	ไม่เกินค่ามาตรฐาน
จ.พะเยา	0	ต.เวียง อ.เมือง	32	36	20	26	30	ไม่เกินค่ามาตรฐาน
จ.ตาก	0	ต.แม่ปะ อ.แม่สอด	42	37	33	33	42	ไม่เกินค่ามาตรฐาน

ที่มา: * : สำนักงานพัฒนาเทคโนโลยีอวกาศและภูมิสารสนเทศ (องค์การมหาชน) โดยใช้ข้อมูลดาวเทียมระบบ MODIS รายละเอียด 1,000 เมตร

** : กรมควบคุมมลพิษ

๑ กราฟแสดงแนวโน้มค่า PM₁₀ ในภาคเหนือ ตั้งแต่วันที่ 1 มกราคม – 20 พฤษภาคม 2561



๑ สถานการณ์ปริมาณน้ำเก็บกักในอ่างเก็บน้ำที่สำคัญ

	ความจุของ อ่างที่ รนท. ^๒ (ล้าน ลบ.ม.)	ปริมาณน้ำในอ่าง (%)				ปริมาตรน้ำ ไหลลงอ่างฯ (ล้าน ลบ.ม.)	ปริมาตรน้ำ ระบาย (ล้าน ลบ.ม.)	ระดับน้ำ
		16 พ.ค.	17 พ.ค.	18 พ.ค.	19 พ.ค.	19 พ.ค.	19 พ.ค.	
ภาคเหนือ						16.17	58.64	
- ภูมิพล(ตาก)	13,462	56	56	56	56	3.03	24.00	-
- สิริกิติ์(อุดรดิตถ์)	9,510	56	55	55	55	8.83	27.11	-
- แม้งัดฯ(เชียงใหม่)	265	59	59	59	59	0.57	0.97	-
- แม่กวางฯ(เชียงใหม่)	263	24	24	23	23	0.00	0.57	ต่ำกว่า 30%
- กิวลม(ลำปาง)	106	51	51	51	51	0.55	0.65	-
- กิวคองมา(ลำปาง)	170	55	55	55	55	0.38	0.23	-
- แควน้อยฯ(พิษณุโลก)	939	34	34	34	33	2.81	5.11	ต่ำกว่า 40%
- แม่มอก(ลำปาง)	110	38	38	38	38	0.15	0.07	ต่ำกว่า 40%
ภาคตะวันออกเฉียงเหนือ						12.76	20.86	
- ห้วยหลวง(อุดรธานี)	135	43	43	43	43	0.00	0.25	ต่ำกว่า 50%
- น้ำอูน(สกลนคร)	520	55	55	55	55	0.82	0.00	-
- น้ำพุง(สกลนคร)	166	36	36	36	35	0.16	0.21	ต่ำกว่า 40%
- จุฬารักษ์(ชัยภูมิ)	164	64	64	64	64	0.54	0.52	-
- อุบลรัตน์(ขอนแก่น)	2,431	41	41	41	41	6.37	5.07	ต่ำกว่า 50%
- ลำปาว(กาฬสินธุ์)	1,980	44	44	44	44	0.75	4.55	ต่ำกว่า 50%
- ลำตะคอง(นครราชสีมา)	314	54	54	54	55	0.67	0.09	-
- ลำพระเพลิง(นครราชสีมา)	110	66	66	65	66	2.20	1.38	-
- มูลบน(นครราชสีมา)	141	53	53	53	53	0.33	0.50	-
- ลำแซะ(นครราชสีมา)	275	42	42	42	42	0.40	0.27	ต่ำกว่า 50%
- ลำน้ำรอง(บุรีรัมย์)	121	52	52	52	52	0.04	0.00	-
- สิรินคร(อุบลราชธานี)	1,966	52	51	51	51	0.00	8.02	
- ลำปลายมาศ(นครราชสีมา)	98	65	65	66	66	0.48	0.00	-
ภาคกลาง						11.51	29.39	
- ป่าสักฯ(ลพบุรี)	960	31	30	30	30	4.04	6.98	ต่ำกว่า 40%
- ทับเสลา(อุทัยธานี)	160	59	59	60	60	0.41	0.00	-
- กระเสียว(สุพรรณบุรี)	240	96	96	95	94	0.78	2.08	-
- ศรีนครินทร์(กาญจนบุรี)	17,745	81	81	81	81	3.20	10.11	-
- วชิราลงกรณ์(กาญจนบุรี)	8,860	54	54	54	54	3.08	10.22	-
ภาคตะวันออก						6.79	5.33	
- ชุนด่านฯ(นครนายก)	224	29	28	28	27	0.15	1.08	ต่ำกว่า 30%
- คลองสิียด(ฉะเชิงเทรา)	420	48	48	49	49	1.34	0.55	ต่ำกว่า 50%
- บางพระ(ชลบุรี)	117	61	62	62	62	0.65	0.29	-
- นองปลาไหล(ระยอง)	164	87	86	86	87	2.38	1.34	-
- ประแสร์(ระยอง)	295	67	67	67	67	0.32	0.77	-
- นฤปดินทรจินดา(ปราจีนบุรี)	295	25	25	24	24	0.05	1.30	
- พระปรัง(สระแก้ว)	97	43	43	43	43	0.05	0.00	ต่ำกว่า 50%
- ดอกทราย(ระยอง)	71	80	81	81	81	1.43	0.00	-
- คลองพระพุทธ(จันทบุรี)	70	81	81	80	80	0.42	0.00	-
- คลองหลวง รัชชโลทร(ชลบุรี)	98	80.40	80.40	80.40	80.40	0.00	0.00	-
ภาคใต้						15.57	17.62	
- แก่งกระเจาน(เพชรบุรี)	710	42	42	42	42	1.41	1.27	ต่ำกว่า 50%
- ปราณบุรี(ประจวบคีรีขันธ์)	347	62	62	62	62	0.89	1.31	-
- รัชชประภา(สุราษฎร์ธานี)	5,639	69	69	69	69	5.49	7.93	-
- บางกลาง(ยะลา)	1,454	86	86	86	86	7.78	7.11	-

^๒รณท. = ระดับน้ำเก็บกัก, ที่มา: กรมชลประทาน

การพยากรณ์อากาศและสภาพอากาศประจำวัน

๑ ลักษณะอากาศทั่วไปและการพยากรณ์อากาศ ประจำวันที่ 20 พฤษภาคม 2561 (เวลา 06.00 น.)

ลักษณะอากาศทั่วไป	
<p>พยากรณ์อากาศ 24 ชั่วโมงข้างหน้า ประเทศไทยตอนบนมีฝนฟ้าคะนองบางพื้นที่ กับมีฝนตกหนักบางแห่งบริเวณภาคตะวันออกเฉียงเหนือ และภาคตะวันออก สำหรับภาคใต้มีฝนฟ้าคะนองหลายพื้นที่ ขอให้ประชาชนระวังอันตรายจากฝนตกหนักและฝนที่ตกสะสมไว้ด้วย ในช่วงวันที่ 21-25 พ.ค. 61 ประเทศไทยจะมีฝนฟ้าคะนองเพิ่มขึ้น และมีฝนตกหนักบางแห่ง ขอให้ประชาชนบริเวณประเทศไทยระวังอันตรายจากฝนตกหนัก และฝนที่ตกสะสมไว้ด้วย สำหรับชาวเรือบริเวณอ่าวไทยและทะเลอันดามันควรเดินเรือด้วยความระมัดระวังในขณะที่มีฝนฟ้าคะนอง</p> <p>ลักษณะสำคัญทางอุตุนิยมวิทยา ลมใต้และลมตะวันออกเฉียงใต้พัดนำความชื้นจากอ่าวไทยเข้ามาปกคลุมภาคตะวันออกเฉียงเหนือ ภาคตะวันออก ภาคกลาง และภาคใต้ ทำให้ประเทศไทยยังคงมีฝนฟ้าคะนองกับมีฝนตกหนักบางแห่ง ในช่วงวันที่ 21-25 พ.ค. 61 ลมตะวันตกเฉียงใต้พัดปกคลุมทะเลอันดามันและภาคใต้ ประกอบกับมีลมตะวันออกเฉียงใต้ที่พัดปกคลุมประเทศไทยจะมีกำลังแรงขึ้น ทำให้ประเทศไทยมีฝนฟ้าคะนองเพิ่มขึ้นและมีฝนตกหนักบางแห่ง กับมีลมกระโชกแรง</p>	
การพยากรณ์อากาศรายภาค	
ภาคเหนือ	มีเมฆเป็นส่วนมาก กับมีฝนฟ้าคะนอง ร้อยละ 40 ของพื้นที่ และมีฝนตกหนักบางแห่ง บริเวณจังหวัดพะเยา น่าน แพร่ อุตรดิตถ์ พิจิตร พิษณุโลก พิจิตร กำแพงเพชร และเพชรบูรณ์ อุณหภูมิต่ำสุด 22-25 องศาเซลเซียส อุณหภูมิสูงสุด 33-37 องศาเซลเซียส ลมตะวันตก ความเร็ว 10-25 กม./ชม.
ภาคกลาง	มีเมฆเป็นส่วนมาก กับมีฝนฟ้าคะนอง ร้อยละ 40 ของพื้นที่ ส่วนมากบริเวณจังหวัดราชบุรี กาญจนบุรี สุพรรณบุรี สิงห์บุรี อ่างทอง พระนครศรีอยุธยา ลพบุรี และสระบุรี อุณหภูมิต่ำสุด 24-26 องศาเซลเซียส อุณหภูมิสูงสุด 35-37 องศาเซลเซียส ลมใต้ ความเร็ว 10-25 กม./ชม.
ภาคต.อ.เฉียงเหนือ	มีเมฆเป็นส่วนมาก กับมีฝนฟ้าคะนอง ร้อยละ 40 ของพื้นที่ ส่วนมากบริเวณจังหวัดบุรีรัมย์ สุรินทร์ ศรีสะเกษ และอุบลราชธานี อุณหภูมิต่ำสุด 23-25 องศาเซลเซียส อุณหภูมิสูงสุด 33-36 องศาเซลเซียส ลมตะวันออกเฉียงใต้ ความเร็ว 10-25 กม./ชม.
ภาคตะวันออก	มีเมฆเป็นส่วนมาก กับมีฝนฟ้าคะนอง ร้อยละ 40 ของพื้นที่ และมีฝนตกหนักบางแห่ง บริเวณจังหวัดสระแก้ว ระยอง จันทบุรี และตราด อุณหภูมิต่ำสุด 24-26 องศาเซลเซียส อุณหภูมิสูงสุด 34-36 องศาเซลเซียส ลมตะวันออกเฉียงใต้ ความเร็ว 15-30 กม./ชม. ทะเลมีคลื่นสูงประมาณ 1 เมตร บริเวณที่มีฝนฟ้าคะนองคลื่นสูง 1-2 เมตร
ภาคใต้ฝั่งตะวันออก	มีเมฆเป็นส่วนมาก กับมีฝนฟ้าคะนอง ร้อยละ 60 ของพื้นที่ ส่วนมากบริเวณจังหวัดสุราษฎร์ธานี นครศรีธรรมราช พัทลุง สงขลา ปัตตานี ยะลา และนราธิวาส อุณหภูมิต่ำสุด 23-26 องศาเซลเซียส อุณหภูมิสูงสุด 32-36 องศาเซลเซียส ลมตะวันออกเฉียงใต้ ความเร็ว 15-30 กม./ชม. ทะเลมีคลื่นสูงประมาณ 1 เมตร บริเวณที่มีฝนฟ้าคะนองคลื่นสูง 1-2 เมตร
ภาคใต้ฝั่งตะวันตก	มีเมฆเป็นส่วนมาก กับมีฝนฟ้าคะนอง ร้อยละ 60 ของพื้นที่ ส่วนมากบริเวณจังหวัดภูเก็ต กระบี่ ตรัง และสตูล อุณหภูมิต่ำสุด 23-25 องศาเซลเซียส อุณหภูมิสูงสุด 32-34 องศาเซลเซียส ลมตะวันออกเฉียงใต้ ความเร็ว 15-30 กม./ชม. ทะเลมีคลื่นสูงประมาณ 1 เมตร บริเวณที่มีฝนฟ้าคะนองคลื่นสูง 1-2 เมตร
กรุงเทพมหานคร และปริมณฑล	มีเมฆเป็นส่วนมาก กับมีฝนฟ้าคะนอง ร้อยละ 60 ของพื้นที่ อุณหภูมิต่ำสุด 25-27 องศาเซลเซียส อุณหภูมิสูงสุด 32-35 องศาเซลเซียส ลมใต้ ความเร็ว 10-25 กม./ชม.

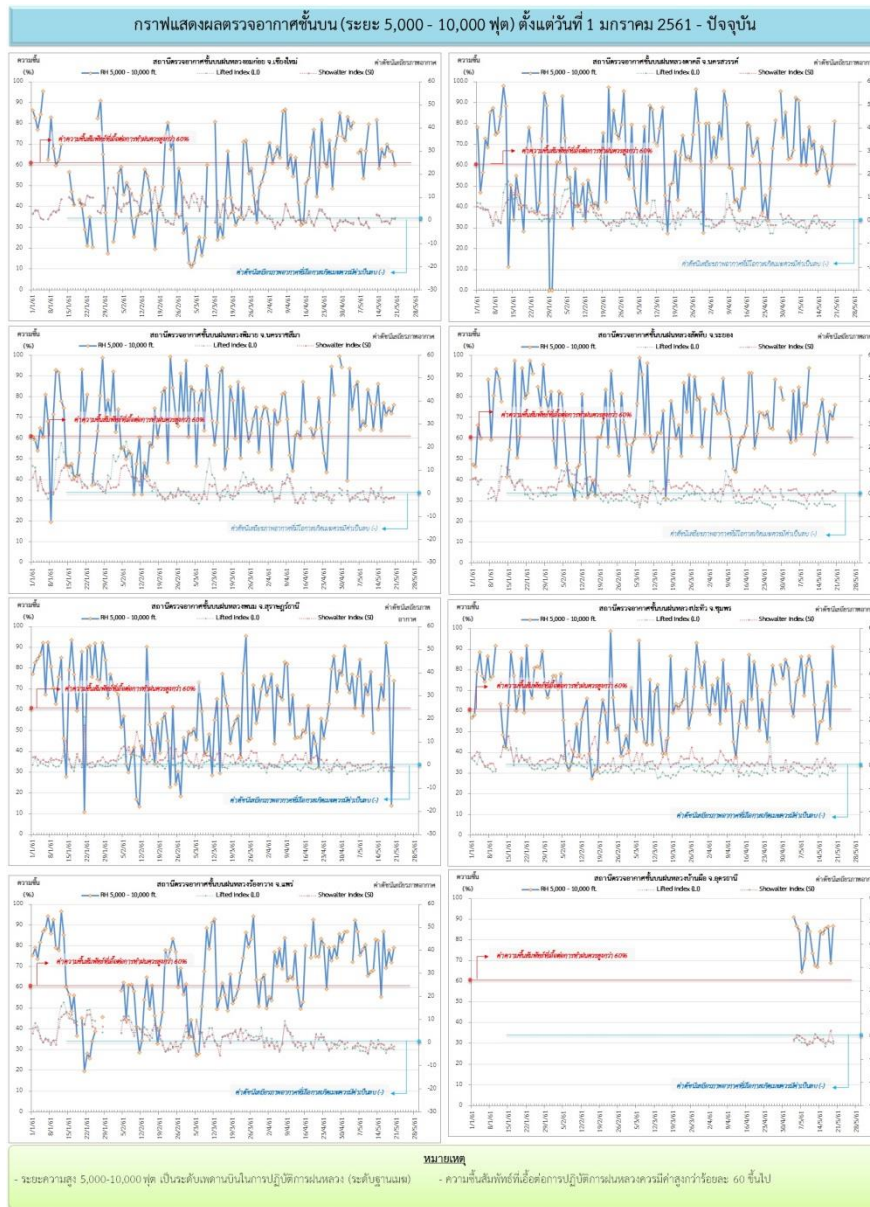
ที่มา: กรมอุตุนิยมวิทยา

๑ ข้อมูลความชื้นจากการตรวจอากาศชั้นบน (Sounding) ระยะความสูง 5,000 - 10,000 ฟุต

ภาค	สถานีตรวจอากาศ	ความชื้นสัมพัทธ์ (%)					เสถียรภาพอากาศ
		16 พ.ค.	17 พ.ค.	18 พ.ค.	19 พ.ค.	20 พ.ค.	
ภาคเหนือ	สถานีเรดาร์ฝนหลวงอมก๋อย	64	70	67	67	60	เสถียรภาพ
	สถานีตรวจอากาศเคลื่อนที่ร่องกวาง	87	70	78	72	79	ไม่เสถียรภาพ
ภาคกลาง	สถานีเรดาร์ฝนหลวงตาคี	66	59	51	60	81	เสถียรภาพ
ภาคตะวันออกเฉียงเหนือ	สถานีเรดาร์ฝนหลวงพิมาย	77	72	75	72	76	ไม่เสถียรภาพ
	สถานีตรวจอากาศเคลื่อนที่บ้านฝือ	86	87	69	87	N/A	N/A
ภาคตะวันออก	สถานีเรดาร์ฝนหลวงสัตหีบ	66	59	73	70	76	เสถียรภาพ
ภาคใต้	สถานีเรดาร์ฝนหลวงพนม	65	93	77	14	74	ไม่เสถียรภาพ
	สถานีตรวจอากาศเคลื่อนที่ปะทิว	65	74	52	91	72	เสถียรภาพ

หมายเหตุ : สภาพอากาศมีเสถียรภาพ(Stable) หมายถึงสภาพอากาศที่มีโอกาสน้อยหรือไม่มีโอกาสในการเกิดเมฆในแนวตั้งเพื่อพัฒนาตัวกลายเป็นกลุ่มฝน
สภาพอากาศไม่มีเสถียรภาพ(Unstable) หมายถึงสภาพอากาศที่มีโอกาสเกิดเมฆในแนวตั้งและพัฒนาตัวเป็นกลุ่มฝนได้

๑ กราฟแสดงแนวโน้มความชื้นอากาศชั้นบนและดัชนีเสถียรภาพอากาศ (ระหว่างวันที่ 1 มกราคม – 20 พฤษภาคม 2561)



การปฏิบัติการฝนหลวงประจำวัน

๑ สรุปผลปฏิบัติการฝนหลวงประจำวัน ที่ 19 พฤษภาคม 2561

ภาค/หน่วยฯ	หน่วยปฏิบัติการฯ (หน่วย)	เครื่องบิน ผล./ทอ. (ลำ)	จำนวนเที่ยวบิน (เที่ยว)	จำนวนชั่วโมงบิน (ชั่วโมง)	ปริมาณการใช้สารฝนหลวง (ตัน/นัด)	จังหวัดที่มีการรายงานฝนตก (จำนวนจังหวัด/อ่างเก็บน้ำเป้าหมาย)
เหนือ	2	7/-	4	7:00	4.00/-	2/-
- เชียงใหม่	1	3/-	3	5:00	4.00/-	มีฝนตกเล็กน้อยบริเวณพื้นที่ จ.เชียงใหม่(อมก๋อย) และจ.ลำปาง(วังเหนือ)
- พิษณุโลก	1	4/-	1	2:00	0.00/-	ไม่ปฏิบัติการฝนหลวง 1. เนื่องจากติดตามสถานการณ์น้ำและवादภัย จากฝนที่ตกปกคลุมหลายพื้นที่ 2. ภารกิจยับยั้งและบรรเทาการเกิดลูกเห็บ มีพื้นที่เฝ้าระวังบริเวณ จ.กำแพงเพชร และตาก แต่ไม่พบกลุ่มเมฆที่เข้าเกณฑ์เงื่อนไข
กลาง	2	6/-	12	15:45	8.40/-	4/-
- กาญจนบุรี	1	3/-	6	7:45	4.20/-	มีฝนตกเล็กน้อยถึงปานกลางบริเวณพื้นที่การเกษตร จ.กาญจนบุรี(เลาขวัญ) และ จ.สุพรรณบุรี(อู่ทอง หนองหญ้าไซ)
- ลพบุรี	1	3/-	6	8:00	4.20/-	มีฝนตกเล็กน้อยถึงปานกลางบริเวณพื้นที่การเกษตร จ.สระบุรี(พระพุทธบาท เถลิงพระเกียรติ) และจ.ลพบุรี(เมืองลพบุรี พัฒนานิคม โคกสำโรง)
ตะวันออกเฉียงเหนือ	2	5/-	0	0:00	0.00/-	-/-
- ขอนแก่น	1	3/-	0	0:00	0.00/-	ไม่ปฏิบัติการฝนหลวง เนื่องจากเมฆคิวมูลัสในบริเวณพื้นที่เป้าหมายไม่พัฒนาตัว
- นครราชสีมา	1	2/-	0	0:00	0.00/-	ไม่ปฏิบัติการฝนหลวง เนื่องจากช่วงเช้าติดตามสภาพอากาศ ช่วงบ่ายมีฝนฟ้าคะนองบริเวณสนามบินและพื้นที่โดยรอบ
ตะวันออก	1	3/-	3	6:00	2.20/-	-/1
- จันทบุรี	1	3/-	3	6:00	2.20/-	มีฝนตกเล็กน้อยบริเวณพื้นที่ลุ่มรับน้ำอ่างเก็บน้ำห้วยยาง จ.สระแก้ว
ใต้	1	-/1	0	0:00	0.00/-	-/-
- สงขลา	1	-/1	0	0:00	0.00/-	ไม่ปฏิบัติการฝนหลวง เนื่องจากช่วงเช้าเมฆคิวมูลัสในพื้นที่เป้าหมายไม่พัฒนาตัว และช่วงบ่ายมีฝนฟ้าคะนองบริเวณสนามบิน และพื้นที่ใกล้เคียง
รวม	8	21/1	19	28:45	14.60/-	6/1

๑ สรุปผลรวมปฏิบัติการตั้งแต่เริ่มตั้งหน่วยปฏิบัติการฝนหลวง (1 มีนาคม - 19 พฤษภาคม 2561)

ตั้งแต่เริ่มตั้งหน่วยปฏิบัติการฝนหลวง เมื่อวันที่ 1 มีนาคม - 19 พฤษภาคม 2561 มีการขึ้นปฏิบัติการฝนหลวง จำนวน 74 วัน มีวันฝนตกจากการปฏิบัติการฝนหลวงคิดเป็นร้อยละ 97.08 ขึ้นปฏิบัติการจำนวน 1,148 เที่ยวบิน (1,745:15 ชั่วโมงบิน) ปริมาณการใช้สารฝนหลวง 918.10 ตัน พลุซิลเวอร์ไอโอไดต์สำหรับภารกิจปฏิบัติการฝนหลวง จำนวน 1,749 นัด จังหวัดที่มีรายงานฝนตกรวม 50 จังหวัด

ภาค - ศูนย์/หน่วยปฏิบัติการฯ	ขึ้นบิน (วัน)	ฝนตก (วัน)	จำนวน เที่ยวบิน (เที่ยว)	จำนวน ชั่วโมงบิน (ชั่วโมง)	ปริมาณ สารฝนหลวง (ตัน/AgI, CaCl ₂ นัด (ทำฝน)/AgI นัด (ย้อยยู่กเห็น))	จังหวัดที่มีรายงานฝนตก (ทั้งการสังเกตด้วยสายตา/ การตรวจวัดด้วยเรดาร์ และ เครื่องวัดน้ำฝนอัตโนมัติ)	ปริมาตร น้ำไหลลง อ่างเก็บน้ำสะสม (ล้าน ลบ.ม.)
เหนือ	62	53	307	523:00	275.90/1749	27 จังหวัด	3.25
- เชียงใหม่ (เปิดหน่วยฯ 1 มี.ค. 61 เป็นต้นไป)	47	40	178	280:30	180.90/859	บริเวณที่มีฝนตก ได้แก่ เชียงใหม่ เชียงใหม่ ตาก น่าน พะเยา แพร่ แม่ฮ่องสอน ลำปาง ลำพูน พิจิตร (10 จังหวัด)	แม่กวัง 3.25
- พิษณุโลก (เปิดหน่วยฯ 1 มี.ค. 61 เป็นต้นไป)	50	42	129	242:30	95.00/890	บริเวณที่มีฝนตก ได้แก่ กำแพงเพชร ตาก น่าน พิจิตร พิษณุโลก เพชรบูรณ์ แพร่ ลำปาง ลำพูน สุโขทัย อุตรดิตถ์ นครสวรรค์ เลย กาฬสินธุ์ ขอนแก่น ชัยภูมิ นครพนม มหาสารคาม มุกดาหาร ร้อยเอ็ด สกลนคร หนองบัวลำภู อุตรธานี (23 จังหวัด)	
กลาง	46	46	302	445:30	215.80	12 จังหวัด	103.95
- นครสวรรค์ (เปิดหน่วยฯ 1-31 มี.ค. 61)	5	5	15	26:15	12.00	บริเวณที่มีฝนตก ได้แก่ ลพบุรี อุทัยธานี (2 จังหวัด)	ศรีนครินทร์ 62.17 วชิราลงกรณ์ 41.78
- กาญจนบุรี (เปิดหน่วยฯ 6 มี.ค. 61 เป็นต้นไป)	41	41	179	259:40	124.60	บริเวณที่มีฝนตก ได้แก่ กาญจนบุรี กรุงเทพฯ นครปฐม สมุทรสาคร สุพรรณบุรี อุทัยธานี (6 จังหวัด)	
- ลพบุรี (เปิดหน่วยฯ 1 เม.ย. 61 เป็นต้นไป)	25	25	108	159:35	79.20	บริเวณที่มีฝนตก ได้แก่ ชัยนาท นครสวรรค์ ลพบุรี สระบุรี อุทัยธานี เพชรบูรณ์ นครราชสีมา (7 จังหวัด)	

ภาค - ศูนย์/หน่วยปฏิบัติการฯ	ขึ้นบิน (วัน)	ฝนตก (วัน)	จำนวน เที่ยวบิน (เที่ยว)	จำนวน ชั่วโมงบิน (ชั่วโมง)	ปริมาณ สารฝนหลวง (ตัน/AgI, CaCl ₂ น้ด (ทำฝน)/AgI น้ด (ย้บยั้งลูกเห็บ))	จังหวัดที่มีรายงานฝนตก (ทั้งการสังเกตด้วยสายตา/ การตรวจวัดด้วยเรดาร์ และ เครื่องวัดน้ำฝนอัตโนมัติ)	ปริมาตร น้ำไหลลง อ่างเก็บน้ำสะสม (ล้าน ลบ.ม.)
ตะวันออกเฉียงเหนือ	43	40	136	222:30	132.30	11 จังหวัด	2.90
- ขอนแก่น (เปิดหน่วยฯ 1-31 มี.ค. 61 และ 16 พ.ค. 61 เป็นต้นไป)	13	10	28	63:30	22.00	บริเวณที่มีฝนตก ได้แก่ นครราชสีมา บุรีรัมย์ ชัยภูมิ (3 จังหวัด)	ลำตะคอง 2.90
- อุดรธานี (เปิดหน่วยฯ 1 เม.ย.-16 พ.ค. 61)	13	12	21	30:25	25.80	บริเวณที่มีฝนตก ได้แก่ เลย นครราชสีมา หนองคาย อุดรธานี หนองบัวลำภู มหาสารคาม กาฬสินธุ์ (7 จังหวัด)	
- นครราชสีมา (เปิดหน่วยฯ 1 เม.ย. 61 เป็นต้นไป)	28	28	87	128:35	84.50	บริเวณที่มีฝนตก ได้แก่ นครราชสีมา ชัยภูมิ บุรีรัมย์ สุรินทร์ อุบลราชธานี (5 จังหวัด)	
ตะวันออก	47	45	211	308:25	140.80	5 จังหวัด	7.47
- จันทบุรี (เปิดหน่วยฯ 1 มี.ค. 61 เป็นต้นไป)	47	45	211	308:25	140.80	บริเวณที่มีฝนตก ได้แก่ จันทบุรี สระแก้ว ฉะเชิงเทรา ชลบุรี ระยอง (5 จังหวัด)	คลองสียัด 7.39 คลองพระพุทธร 0.08
ใต้	49	47	192	246:00	153.30	4 จังหวัด	52.22
- หัวหิน (เปิดหน่วยฯ 1 มี.ค.-16 พ.ค. 61)	40	39	178	219:45	125.80	บริเวณที่มีฝนตก ได้แก่ ประจวบคีรีขันธ์ เพชรบุรี (2 จังหวัด)	แก่งกระจาน 37.32 ปราณบุรี 14.90
- สงขลา (เปิดหน่วยฯ 1 เม.ย. 61 เป็นต้นไป)	14	13	14	26:15	27.50	บริเวณที่มีฝนตก ได้แก่ นราธิวาส สงขลา (2 จังหวัด)	

กลุ่มวิชาการปฏิบัติการฝนหลวง กองปฏิบัติการฝนหลวง กรมฝนหลวงและการบินเกษตร